

T.C.
İFTLİK KAYMAKAMLIĐI
AZATLI İSA YÜKSEL ORTAOKULU MÜDÜRLÜĐÜ
2019-2023 STRATEJİK PLANI



İSTİKLALMARŞI

Korkma, sönmez bu şafaklarda yüzen al sancak;
Sönmeden yurdumun üstünde tüten en son ocak.
O benim milletimin yıldızıdır, parlayacak;
O benimdir, o benim milletimindir ancak.

Çatma, kurban olayım, çehreni ey nazlı hilal!
Kahraman ırkıma bir gül! Ne bu şiddet, bu celal?
Sana olmaz dökülen kanlarımız sonra helal...
Hakkıdır Hakk'a tapan milletimin istiklal!

Ben ezelden beridir hür yaşadım, hür yaşarım.
Hangi çılgın bana zincir vuracakmış? Şaşarım!
Kükremiş sel gibiyim, bendimi çiğner, aşarım.
Yırtarım dağları, enginlere sığmam taşarım.

Garbın afakını sarmışsa çelik zırhlı duvar,
Benim iman dolu göğsüm gibi serhaddim var.
Ulusun, korkma! Nasıl böyle bir imanı boğar,
"Medeniyet!" dediğin tek dişi kalmış canavar?

Arkadaş! Yurduma alçakları uğratma sakın.
Siper et gövdeni, dursun bu hayasızca akın.
Doğacaktır sana va'dettiği günler Hakk'ın...
Kim bilir, belki yarın, belki yarından da yakın.

Bastığın yerleri "toprak!" diyerek geçme, tanı:
Düşün altındaki binlerce kefensiz yatanı.
Sen şehit oğlusun, incitme, yazıktır atanı:
Verme, dünyaları alsan da, bu cennet atanı.

Kim bu cennet vatanın uğruna olmaz ki feda?
Şüheda fışkıracak toprağı sıksan, şüheda!
Canı, cananı bütün varımı alsın da Huda,
Etmesin tek vatanımdan beni dünyada cüda.

Ruhumun senden, İlahi, şudur ancak emeli:
Değmesin mabedimin göğsüne namahrem eli.
Bu ezanlar ezanlar-ki şahadetleri dinin temeli
Ebedi yurdumun üstünde benim inlemeli.

O zaman vecd ile bin secde eder-varsa-taşım,
Her celihamdan, İlahi, boşanıp kanlı yaşım,
Fışkırır ruh-u mücerred gibi yerden na'sım;
O zaman yükselerek arşa değer belki başım.

Dalgalan sen de şafaklar gibi ey şanlı hilal!
Olsun artık dökülen kanlarımın hepsi helal!
Ebediyen sana yok, ırkıma yok izmihlal:
Hakkıdır, hür yaşamış bayrağımın hürriyet;
Hakkıdır, Hakk'a tapan, milletimin istiklal!

Mehmet AKIF ERSOY

Öğretmenler;
Yeni Nesil Sizin
Eseriniz Olacaktır.

H. Öztürk



GENÇLİĞE HİTABE

Ey Türk gençliği Birinci vazifen, Türk İstiklalini, Türk cumhuriyetini, İlelebet, muhafaza ve müdafaa etmekdir.

Mevcudiyetinin ve istikbalinin yegane temeli budur. Bu temel, senin, en kıymetli hazinendir. İstikbalde dahi, seni, bu hazineden, mahrum etmek isteyecek, dahili ve harici, bedhahların olacaktır. Bir gün, istiklal ve cumhuriyeti müdafaa mecburiyetine düşersen, vazifeye atılmak için, içinde bulunacağın vaziyetin imkanı ve şartlarını düşünmeyeceksin! Bu imkan ve şartlar, çok namüasit bir mahiyette tezahür edebilir. İstiklal ve cumhuriyetine kastedecek düşmanlar, bütün dünyada emsali görülmemiş bir galibiyetin müessesili olabilirler. Cebren ve hile ile aziz vatanın, bütün kaleleri zapt edilmiş, bütün tersanelerine girilmiş, bütün orduları dağıtılmış ve memleketin her köşesi bilfiil işgal edilmiş olabilir. Bütün bu şartların daha elim ve daha vahim olmak üzere, memleketin dahilinde, iktidara sahip olanlar gafflet ve dalalet ve hatta hıyanet içinde bulunabilirler. Hatta bu iktidar sahipleri şahsi menfaatlerini, müstevlerin siyasi emelleriyle tevhit edebilirler. Millet, fakr u zaruret içinde harap ve bitap düşmüş olabilirler.

Ey Türk istikbalinin evladı! İşte, bu ahval ve şartlar içinde dahi, vazifen; Türk istiklal ve cumhuriyetini kurtarmaktır! Muhtaç olduğun kudret, damarlarındaki asil kanda, mevcuttur!

H. Öztürk

SUNUŞ



Dünyada ve ülkemizde çağdaş eğitimin yansıması olan stratejik planın önemi gittikçe artmaktadır. Bu sebepten dolayı üzerimize düşen en önemli vazifeyi ifa edebilmek için ekip olarak hareket etmenin önem ve bilincindeyiz. Bu yüzden tüm görev ve sorumluluklarımızın gereği olarak taşım altına elimizi sokmaya gönülden yönelmiş bulunuyoruz. Ancak, yeni eğitim sistemimiz, yeni yaklaşım ve yöntemlerle, çağımızda büyük bir dönüşüm yaşamaktadır. Küresel dünyamızda, gerekse Türkiye’ de ortaya çıkan yeni türden ihtiyaçlara cevap verebilecek bir eğitim-öğretim ortamı hazırlamak eğitim sürecini paylaşan tüm okul toplumunun asli ve vazgeçilmez görevi haline gelmiştir.

Bizler, Azatlı İsa Yüksel Ortaokulu yönetici, öğretmen, öğrencileri ve velileri olarak bu değişim sürecinde yapmamız gereken görevleri, yerine getirmeyi toplumumuzun yarınları için bir fırsat ve topluma karşı bir borç

olarak algılamaktayız. Bu borcun ödeme yeri de, eğitim-öğretim hizmetlerini yürütmek için kurumsallaşmış olan okul ortamıdır. Okulu çağın gereklerine uygun olarak eğitim-öğretime hazırlamak, okulda Milli Eğitimin amaçlarına uygun olarak bir öğrenme ve eğitim ortamı yaratmak, bu ortamı tüm paydaşlar için cazip hale getirmek görevlerimiz arasındadır.

Azatlı İsa Yüksel Ortaokulu Stratejik planı 2019-2023’da belirtilen amaç ve hedeflere ulaşmamızı okulumuzun gelişme ve kurumsallaşma süreçlerine önemli katkılar sağlayacağına inanmaktayız. 2023 Eğitim Vizyonu kapsamında okulumuzun çağdaş eğitim düzeyine ve standartlarına ulaşması için tüm gerekli çabaları ifa etmek için kolları sıvamış bulunmaktayız. Netice olarak planın hazırlanmasında emeği geçen Stratejik Plan Koordinasyon ekibine, öğretmen, öğrencilerimize teşekkürü bir borç bilirim.

1992

Emre SALLIOĞLU

Okul Müdürü

İçindekiler

SUNUŞ.....	ERROR! BOOKMARK NOT DEFINED.
İÇİNDEKİLER	2
BÖLÜM I: GİRİŞ VE PLAN HAZIRLIK SÜRECİ	3
BÖLÜM II: DURUM ANALİZİ.....	4
OKULUN KISA TANITIMI	ERROR! BOOKMARK NOT DEFINED.
OKULUN MEVCUT DURUMU: TEMEL İSTATİSTİKLER.....	5
PAYDAŞ ANALİZİ	11
GZFT (GÜÇLÜ, ZAYIF, FIRSAT, TEHDİT) ANALİZİ.....	19
GELİŞİM VE SORUN ALANLARI	24
BÖLÜM III: MİSYON, VİZYON VE TEMEL DEĞERLER	26
MİSYONUMUZ	26
VİZYONUMUZ	26
TEMEL DEĞERLERİMİZ	27
BÖLÜM IV: AMAÇ, HEDEF VE EYLEMLER.....	28
TEMA I: EĞİTİM VE ÖĞRETİME ERİŞİM.....	28
TEMA II: EĞİTİM VE ÖĞRETİMDE KALİTENİN ARTIRILMASI	31
TEMA III: KURUMSAL KAPASİTE	34
V. BÖLÜM: MALİYETLENDİRME	36
EKLER:	37

BÖLÜM I: GİRİŞ ve PLAN HAZIRLIK SÜRECİ

2019-2023 dönemi stratejik plan hazırlanması süreci Üst Kurul ve Stratejik Plan Ekibinin oluşturulması ile başlamıştır.

Ekip tarafından oluşturulan çalışma takvimi kapsamında ilk aşamada durum analizi çalışmaları yapılmış ve durum analizi aşamasında paydaşlarımızın plan sürecine aktif katılımını sağlamak üzere paydaş anketi, toplantı ve görüşmeler yapılmıştır.

Durum analizinin ardından geleceğe yönelim bölümüne geçilerek okulumuzun amaç, hedef, gösterge ve eylemleri belirlenmiştir. Çalışmaları yürüten ekip ve kurul bilgileri altta verilmiştir.

2019-2023 Stratejik Planı Hazırlama Aşamasında Geçirilen Süreçler

1. 10.10.2018 tarihinde Azatlı İsa Yüksel Ortaokulu Müdürlüğü tarafından 5018 sayılı Kanun ve ilgili yönetmelikler çerçevesinde hazırlık çalışmaları yapmak üzere Stratejik Plan Çalışma Ekibi kurulmuştur.
2. 11.10.2018 tarihinde Azatlı İsa Yüksel Ortaokulu Müdürlüğü öğretmen ve velilerinden meydana gelen Strateji Geliştirme Kurulu oluşturulmuştur.
3. 11.10.2018 tarihinde Stratejik Planlama Ekibi toplanarak yapılacak işin süreci ve kavramsal çerçevesi ile ilgili çalışma takvimini belirlemiştir.
4. Azatlı İsa Yüksel Ortaokulu Müdürlüğü personeline memnuniyet anketi uygulanmış ve sonuçları değerlendirilerek plana yansıtılmıştır.
5. Okulumuzda görev yapan öğretmenlerimize kurumumuzun güçlü ve zayıf yönlerinin tespiti, fırsat ve tehditlerinin neler olduğunun ortaya çıkarılması amacıyla görüş ve öneri formları gönderilerek sonuçları hakkında analizler yapılmıştır.

STRATEJİK PLANLAMA VE ÜST KURULU TABLOSU

Üst Kurul Bilgileri		Ekip Bilgileri	
Adı Soyadı	Unvanı	Adı Soyadı	Unvanı
Emre SALLIOĞLU	Müdür	Sibel ULUSOY	Öğretmen
Tuğba YILMAZ	Öğretmen	Atnan YÜRÜTMEN	Öğretmen
Kasım YILMAZ	Öğretmen	Hacı EROL	Veli
Cengiz YÜKSEL	Okul Aile Birliği Bşk		
Ömer BOZOK	Veli		

BÖLÜM II: DURUM ANALİZİ

Okulumuz 1977–1978 eğitim-öğretim yılında ilk defa Azatlı ortaokulu olarak eğitim-öğretimine başlamıştır. Okul olarak ilk kullandığımız bina, eski bir belediye binasıydı. Eğitim-öğretime elverişsiz bu binanın 3 sınıfı bir idare ve bir adet de memur odası vardı. Eğitim-öğretime elverişli olmayan bu binada, her yıl artan öğrenci sayımıza rağmen 1990-1991 öğretim yılı sonuna kadar 13 yıl eğitim-öğretimi sürdürdük. 1991–1992 öğretim yılında devlet- vatandaş iş birliği ile yapılan yeni binamıza taşındık. Okulumuz 2 katlı olup, 2. katı kasabamız halkından merhum İsa YÜKSEL tarafından yaptırılmıştır. Okulumuz, T.C. Milli Eğitim Bakanlığı İlköğretim Genel Müdürlüğünün 14.12.1992 tarih ve 703.3/26621 sayılı yazıları ekindeki Bakanlığımızın 09.12.1992 tarih ve 703.3/26473 sayılı makam onayı ile ortaokul ismi kaldırılıp yerine Azatlı İsa Yüksel İlköğretim okulu olarak eğitim-öğretimini sürdürmeye devam etmektedir. Okulumuz, kasabamızın ortalama olarak 750–800 metre dışarısında olması nedeniyle sadece 2. kademe öğrencilerimiz olup, kasabamız içerisindeki Azatlı Şehit Salim Erten İlköğretim Okulu'nda 4. sınıftan 5. sınıfa geçen öğrencilerimiz bu okula gelmektedir ve 2009–2010 itibariyle 58 kız, 60 erkek olmak üzere toplam 118 kişilik 2. kademe öğrencisiyle eğitimini sürdürmektedir. 2011-2012 68 kız, 62 erkek toplam 130 , 2012-2013 eğitim-öğretim yılında ise 71 kız, 70 erkek toplam 141 öğrenci bulunmaktadır. Eğitim-öğretime elverişli olmayan bu binada, her yıl artan öğrenci sayımıza rağmen 1990-1991 öğretim yılı sonuna kadar 13 yıl eğitim-öğretimi sürdürdük. 1991–1992 öğretim yılında devlet- vatandaş iş birliği ile yapılan yeni binamıza taşındık. Okulumuz 2 katlı olup, 2. katı kasabamız halkından merhum İsa YÜKSEL tarafından yaptırılmıştır. Okulumuz, T.C. Milli Eğitim Bakanlığı İlköğretim Genel Müdürlüğünün 14.12.1992 tarih ve 703.3/26621 sayılı yazıları ekindeki Bakanlığımızın 09.12.1992 tarih ve 703.3/26473 sayılı makam onayı ile ortaokul ismi kaldırılıp yerine Azatlı İsa Yüksel İlköğretim okulu olarak eğitim-öğretimini sürdürmeye devam etmektedir. Okulumuz, kasabamızın ortalama olarak 750–800 metre dışarısında olması nedeniyle sadece 2. kademe öğrencilerimiz olup, kasabamız içerisindeki Azatlı Şehit Salim Erten İlköğretim Okulu'nda 4. sınıftan 5. sınıfa geçen öğrencilerimiz bu okula gelmektedir ve 2018–2019 itibariyle 76 kız, 75 erkek olmak üzere toplam 151 kişilik 2. kademe öğrencisiyle eğitimini sürdürmektedir.

Her ay düzenli olarak kazanım değerlendirme sınavları uygulanmakta olup dereceye giren öğrenciler ödüllendirilmektedir. Okulumuz her yıl ilimiz başarılı liselerine öğrenciler göndermektedir. 2017-2018 Eğitim-Öğretim yılı sonunda üç öğrencimiz PYBS sınavında başarılı olarak burs almaya hak kazanmıştır. Yine 2017-2018 eğitim-Öğretim yılı sonunda üç öğrencimiz Fen Liselerine yerleşmiştir. 2018-2019 Eğitim-Öğretim yılında ise altı öğrencimiz nitelikli liselere, iki öğrencimiz de PYBS sınavını kazanmıştır.

Okulun Mevcut Durumu: Temel İstatistikler

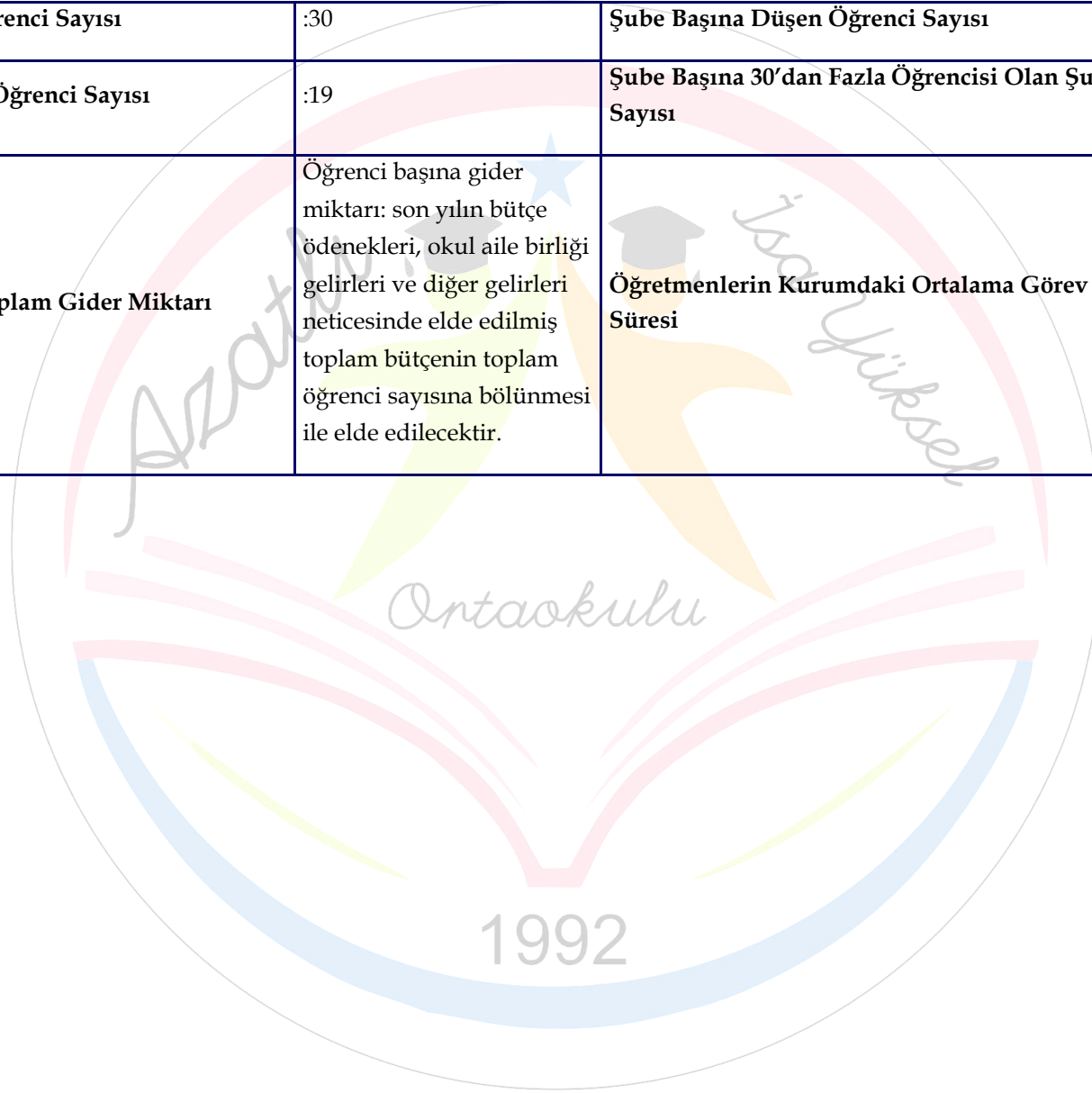
Okul Künyesi

Okulumuzun temel girdilerine ilişkin bilgiler altta yer alan okul künyesine ilişkin tabloda yer almaktadır.

Temel Bilgiler Tablosu- Okul Künyesi

İli: NİĞDE			İlçesi: ÇİFTLİK		
Adres:	Cumhuriyet Cad.No:31 Azatlı Kasabası Çiftlik/NİĞDE		Coğrafi Konum (link):	Örn: https://bit.ly/2DhhLET	
Telefon Numarası:	0388 424 00 03		Faks Numarası:	-	
e- Posta Adresi:	712618@meb.k12.tr		Web sayfası adresi:	http://azatliisayukselortaokulu.meb.k12.tr	
Kurum Kodu:	712618		Öğretim Şekli:	Normal Eğitim	
Okulun Hizmete Giriş Tarihi : 1977			Toplam Çalışan Sayısı	11	
Öğrenci Sayısı	Kız	77	Öğretmen Sayısı	Kadın	4
	Erkek	72		Erkek	5
	Toplam	149		Toplam	9

Derslik Başına Düşen Öğrenci Sayısı	:30	Şube Başına Düşen Öğrenci Sayısı	:30
Öğretmen Başına Düşen Öğrenci Sayısı	:19	Şube Başına 30'dan Fazla Öğrencisi Olan Şube Sayısı	:2
Öğrenci Başına Düşen Toplam Gider Miktarı	Öğrenci başına gider miktarı: son yılın bütçe ödenekleri, okul aile birliği gelirleri ve diğer gelirleri neticesinde elde edilmiş toplam bütçenin toplam öğrenci sayısına bölünmesi ile elde edilecektir.	Öğretmenlerin Kurumdaki Ortalama Görev Süresi	3 yıl



Çalışan Bilgileri

Okulumuzun çalışanlarına ilişkin bilgiler altta yer alan tabloda belirtilmiştir.

Çalışan Bilgileri Tablosu

Unvan*	Erkek	Kadın	Toplam
Okul Müdürü ve Müdür Yardımcısı	1		1
Sınıf Öğretmeni			
Branş Öğretmeni	3	4	7
Rehber Öğretmen	1		1
İdari Personel			
Yardımcı Personel	1	1	2
Güvenlik Personeli			
Toplam Çalışan Sayıları	6	5	11

Okul Yerleşkesine İlişkin Bilgiler

Okul Bölümleri		Özel Alanlar	Var	Yok
Okul Kat Sayısı	2	Çok Amaçlı Salon		Yok
Derslik Sayısı	9	Çok Amaçlı Saha	Var	
Derslik Alanları (m2)	35	Kütüphane	Var	
Kullanılan Derslik Sayısı	5	Fen Laboratuvarı	Var	
Şube Sayısı	5	Bilgisayar Laboratuvarı	Var	
İdari Odaların Alanı (m2)	25	İş Atölyesi		Yok
Öğretmenler Odası (m2)	25	Beceri Atölyesi	Yok	
Okul Oturum Alanı (m2)	308	Pansiyon	Yok	
Okul Bahçesi (Açık Alan)(m2)	3872			
Okul Kapalı Alan (m2)	4180			
Sanatsal, bilimsel ve sportif amaçlı toplam alan (m ²)	62			
Kantin (m2)	Yok			
Tuvalet Sayısı	4			
Diğer (.....)				

Okulumuzun binası ile açık ve kapalı alanlarına ilişkin temel bilgiler altta yer almaktadır.

1992

Sınıf ve Öğrenci Bilgileri

Okulumuzda yer alan sınıfların öğrenci sayıları alttaki tabloda verilmiştir.

SINIFI	Kız	Erkek	Toplam
5/A	17	18	35
6/A	14	15	29
7/A	23	16	39
8/A	13	10	23
8/B	10	13	23

Donanım ve Teknolojik Kaynaklarımız

Teknolojik kaynaklar başta olmak üzere okulumuzda bulunan çalışır durumdaki donanım malzemesine ilişkin bilgiye alttaki tabloda yer verilmiştir.

Teknolojik Kaynaklar Tablosu

Akıllı Tahta Sayısı	9	TV Sayısı	2
Masaüstü Bilgisayar Sayısı	10	Yazıcı Sayısı	2
Taşınabilir Bilgisayar Sayısı	0	Fotokopi Makinası Sayısı	2
Projeksiyon Sayısı	7	İnternet Bağlantı Hızı	Fiber

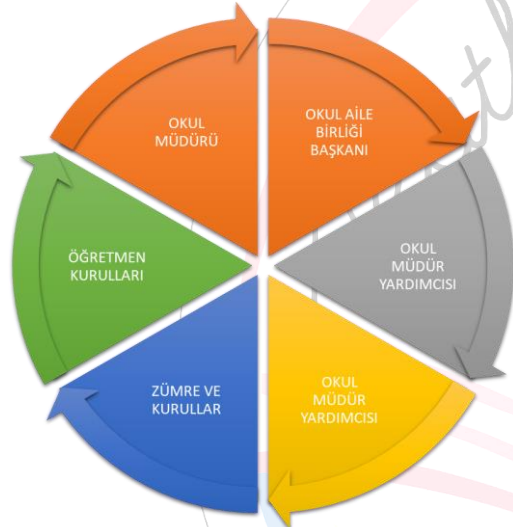
Gelir ve Gider Bilgisi

Okulumuzun genel bütçe ödenekleri, okul aile birliği gelirleri ve diğer katkılarda dâhil olmak üzere gelir ve giderlerine ilişkin son iki yıl gerçekleşme bilgileri alttaki tabloda verilmiştir.

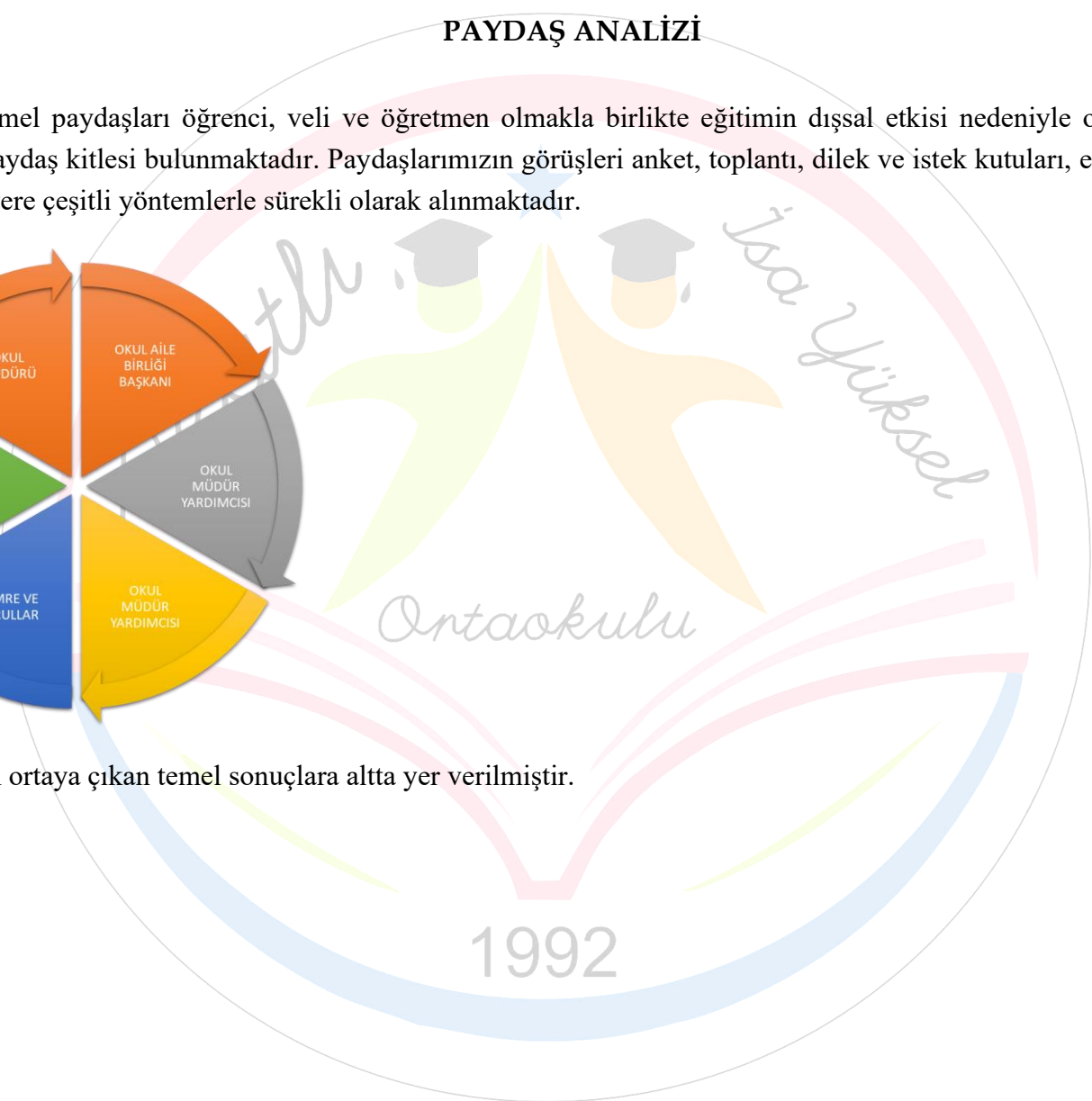
Yıllar	Gelir Miktarı	Gider Miktarı
2017	800	700
2018	900	850

PAYDAŞ ANALİZİ

Kurumumuzun temel paydaşları öğrenci, veli ve öğretmen olmakla birlikte eğitimin dışsal etkisi nedeniyle okul çevresinde etkileşim içinde olunan geniş bir paydaş kitlesi bulunmaktadır. Paydaşlarımızın görüşleri anket, toplantı, dilek ve istek kutuları, elektronik ortamda iletilen önerilerde dâhil olmak üzere çeşitli yöntemlerle sürekli olarak alınmaktadır.

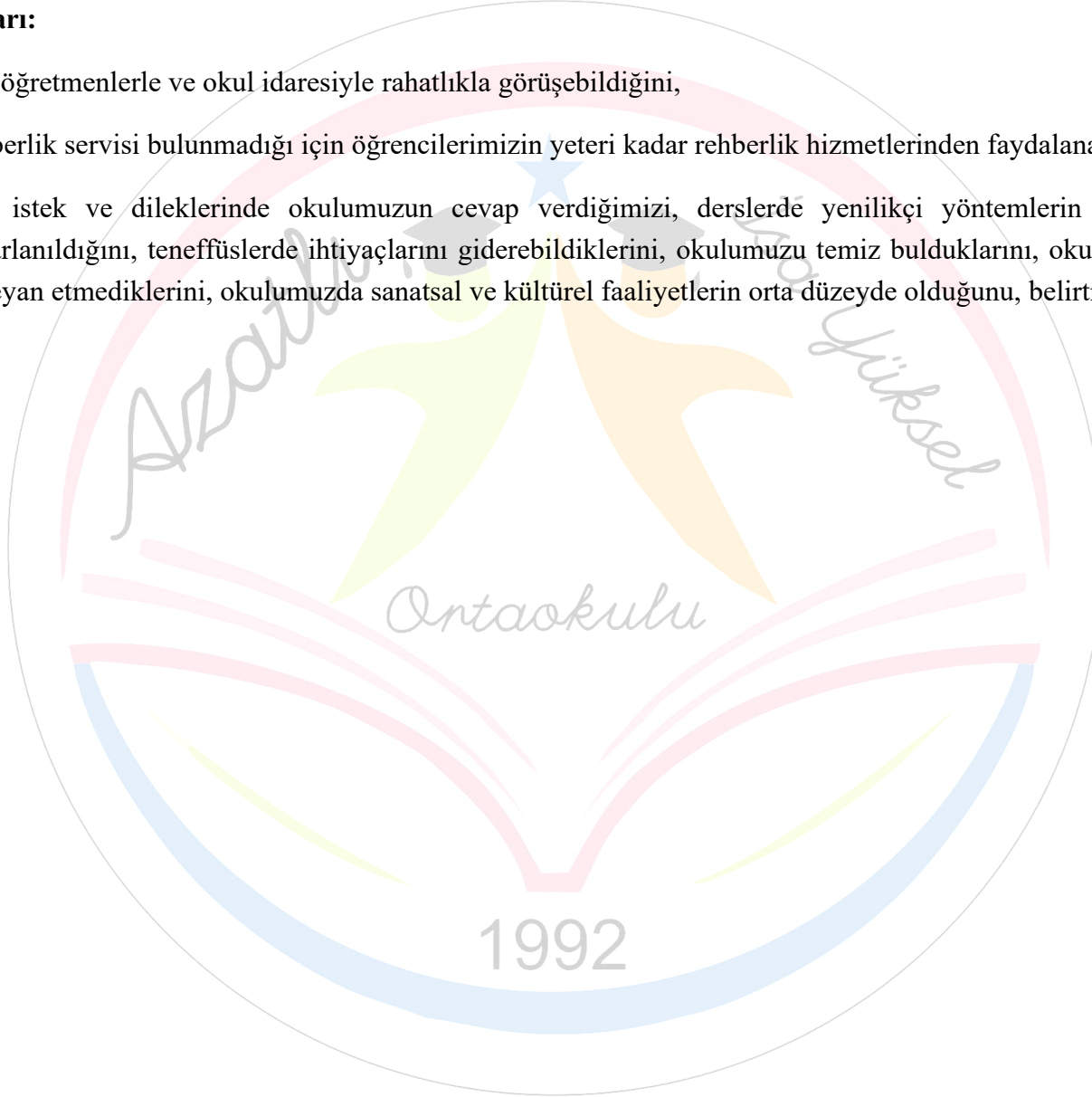


Paydaş anketlerine ilişkin ortaya çıkan temel sonuçlara altta yer verilmiştir.

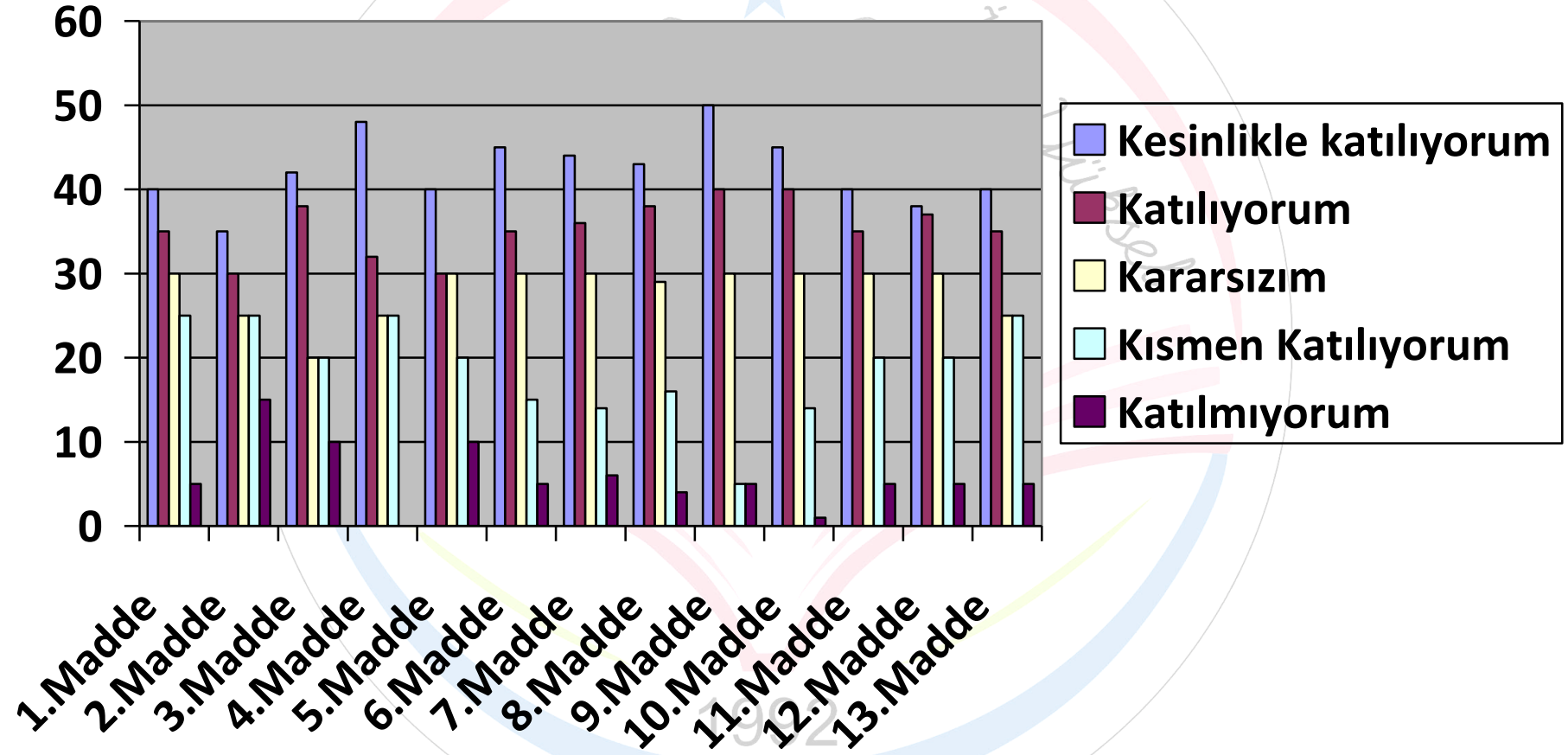


Öğrenci Anketi Sonuçları:

- Öğrencilerimizin öğretmenlerle ve okul idaresiyle rahatlıkla görüşebildiğini,
- Okulumuzda rehberlik servisi bulunmadığı için öğrencilerimizin yeteri kadar rehberlik hizmetlerinden faydalanamadıklarını,
- Öğrencilerimizin istek ve dileklerinde okulumuzun cevap verdiğimizi, derslerde yenilikçi yöntemlerin kullanıldığını, teknolojik imkanlardan yararlandığını, teneffüslerde ihtiyaçlarını giderebildiklerini, okulumuzu temiz bulduklarını, okul kantinimiz olmadığı için bu soruya fikir beyan etmediklerini, okulumuzda sanatsal ve kültürel faaliyetlerin orta düzeyde olduğunu, belirtmişlerdir.



Öğrenci Anketi Sonuçlarının Grafik Gösterimi

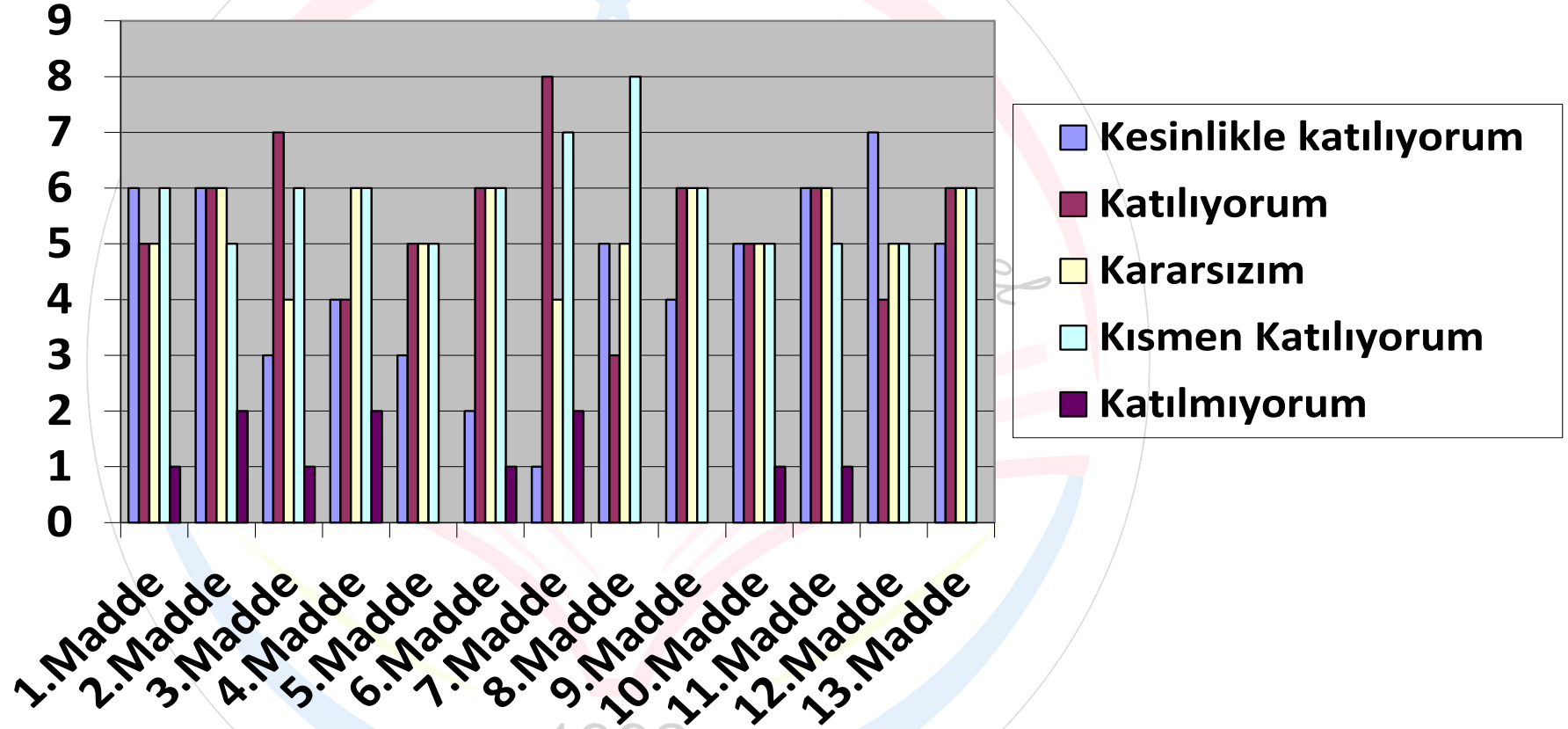


Öğretmen Anketi Sonuçları:

- Okulu benimseyen, her çalışana eşit ve adil davranıldığını,
- Öğretmenler arası işbirliği yapıldığını,
- Yapılacak çalışmalarda öğretmenlerin fikirlerinin alındığını,
- Okulumuzda kurum kültürünün olduğunu belirtmişlerdir.



Öğretmen Anketi Sonuçlarının Grafik Gösterimi

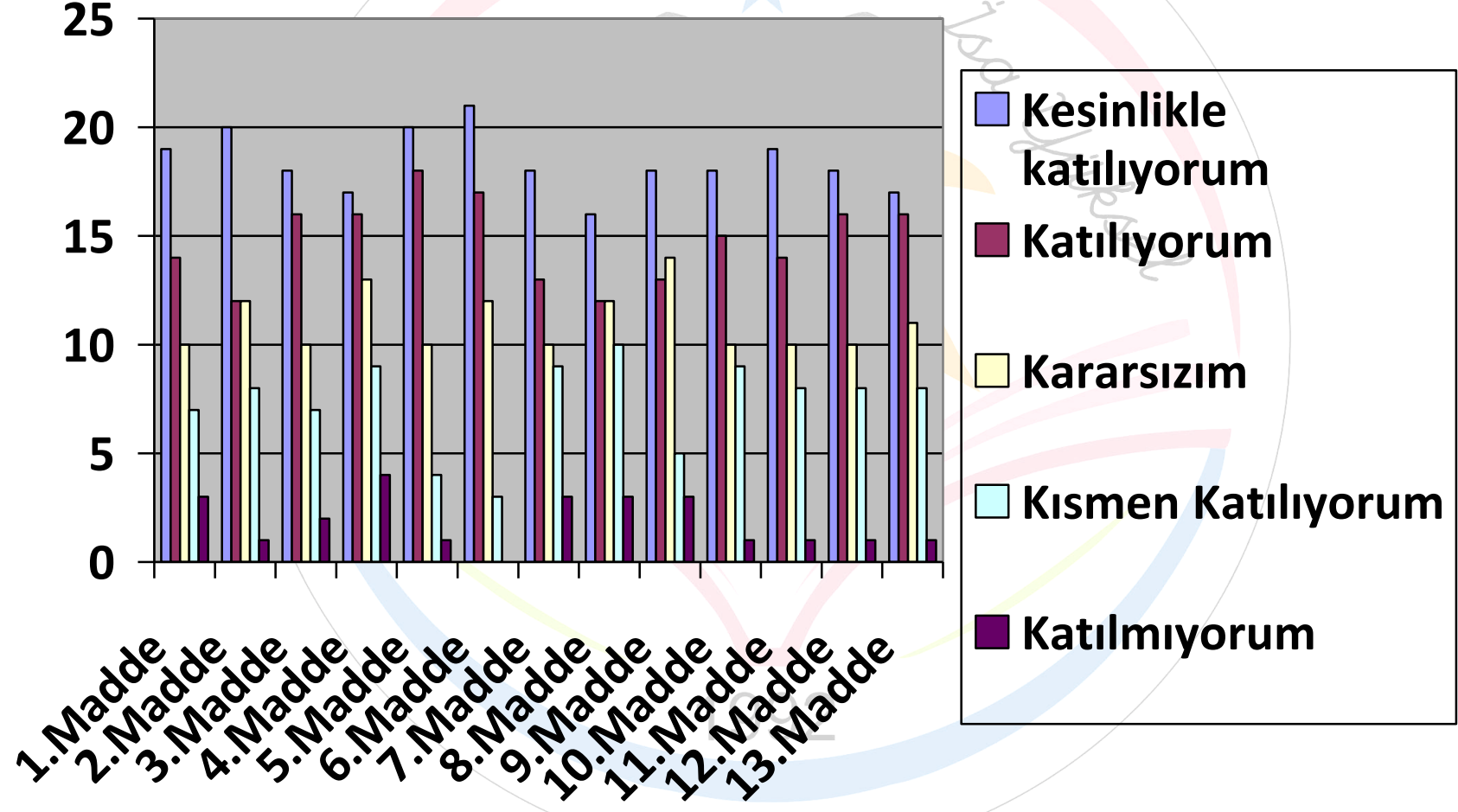


Veli Anketi Sonuları:

- Öğretmenle ihtiyaç duyduğum her zaman görüşme imkanlarının olduğunu,
 - Öğrencimle ilgili sorunlar olunca ilgilenip, devam etmediğı zaman arayıp haber verildiğini,
 - Okul temiz ve bakımlı olup, öğrencim giriş ve çıkışlarda gerekli güvenlik tedbirlerin alındığını,
 - Okul sitesi güncel olup, e-okuldan gerekli bilgilerin öğrencilerin bilgilerin gönderildiğini,
- belirtmişlerdir.



Veli Anketi Sonuçlarının Grafik Gösterimi



İç Paydaşlar

1. Milli Eğitim Müdürlüğü: Milli Eğitim Bakanlığının ürettiği politikaları uygulayan ve okulun bağlı olduğu mercidir.
2. Öğretmenler: Hizmeti veren personellerdir.
3. Öğrenciler: Hizmetin sunulduğu paydaşlardır.
4. Veliler: Okullara maddi ve manevi destek sağlayabilme kapasitesi bulunur. Aynı zamanda uyumlu işbirliği içinde olunması gereken kesimdir.
5. Okul Aile Birliği: Okulun tedarikçisi konumunda olup, okulun lojistik yönden destekçisi ve işleticisi görevi vardır.
6. Eğitim Vakfı: Okulun tedarikçisi konumunda olup büyük projelerin gerçekleştirilmesinde destekçidir
7. Mezunlar Derneği: Mezunlarla bütünleşmeyi sağlar.
8. Memurlar: Görevli personeldir.
9. Destek Personeli: Görevli personeldir.

1992

Dış Paydaşlar

1. Yerel Yönetimler: Eğitim hizmetin lojistik destekçileri olmaları beklenir.
2. Medya: Eğitimin niteliğinin artırılmasında işbirliği kaçınılmaz ve lüzumlu olan stratejik bir dış paydaştır.
3. Üniversiteler: Eğitim öğretim hizmetinin niteliği açısından destekçi ve işbirlikçi konumda olması gereken tedarikçi ve müşteri sayılabilecek kesimdir. Bir taraftan mezun öğrencileri sunduğumuz müşteri konumundadır.
4. Sivil Toplum Örgütleri: En stratejik destekçi konumundadırlar. Uyumlu bir işbirliği ile bir gelişim fırsatıdırlar.

GZFT (Güçlü, Zayıf, Fırsat, Tehdit) Analizi

Okulumuzun temel istatistiklerinde verilen okul künyesi, çalışan bilgileri, bina bilgileri, teknolojik kaynak bilgileri ve gelir gider bilgileri ile paydaş anketleri sonucunda ortaya çıkan sorun ve gelişime açık alanlar iç ve dış faktör olarak değerlendirilerek GZFT tablosunda belirtilmiştir. Dolayısıyla olguyu belirten istatistikler ile algıyı ölçen anketlerden çıkan sonuçlar tek bir analizde birleştirilmiştir.

Kurumun güçlü ve zayıf yönleri donanım, malzeme, çalışan, iş yapma becerisi, kurumsal iletişim gibi çok çeşitli alanlarda kendisinden kaynaklı olan güçlülükleri ve zayıflıkları ifade etmektedir ve ayrımda temel olarak okul müdürü/müdürlüğü kapsamında bakılarak iç faktör ve dış faktör ayrımı yapılmıştır.

İçsel Faktörler

Güçlü Yönler

Öğrenciler	1-Öğrencilerin geleceğe yönelik bir hedeflerinin bulunması 2-Alanında akademik kariyeri olan öğretmen sayısının fazla olması 3-Okulumuzun diğer eğitim - öğretim kurumlarıyla işbirliği içinde olması 4-Kurum bilincinin yüksek olması
Çalışanlar	1-Dinamik, donanımlı ve özverili bir öğretmen kadromuzun olması 2-Kendini geliştiren, gelişime açık ve teknolojiyi kullanan öğretmenin olması 3-Genç ve istekli öğretim kadrosunun olması,
Veliler	1-Velilerin öğrencilerin eksiklerini tamamlama noktasında istekli olmaları
Bina ve Yerleşke	1-Bilgisayar laboratuvarının olması 2-Sınıf mevcutlarının uygun olması.
Donanım	1-Akıllı tahtaların olması
Bütçe	1- İlçe Milli Eğitim Müdürlüklerinin desteği
Yönetim Süreçleri	1-Yerel yöneticilerin ve sivil toplum örgütlerinin desteği
İletişim Süreçleri	1-Kurum kültürünün oluşturulmuş olması, 2-Kurum içi iletişim kanallarının açık olması

Zayıf Yönler

Öğrenciler	1-Okulun bulunduğu semt nedeniyle, öğrencilerde ve diğer kesimlerde oluşan önyargının olması 2-Sosyal Etkinliklerin yeterli düzeyde olmaması, 3-Sosyal ve kültürel faaliyetlerin yeterince anlatılamaması
Çalışanlar	1-Bakanlıkça sağlanan yardımcı personel sayısının yetersiz olması 2-Bazı branşlarda öğretmen eksiğinin olması
Veliler	1-Veli desteğinin yetersiz olması 2-Veli-Okul iletişiminin zayıf olması 3- Okuma yazma bilmeyen velilerin varlığı 4-Öğrenci velilerinin %50 sinin ekonomik seviyesinin orta seviyenin altında olması
Bina ve Yerleşke	1-Okulun şehir merkezine uzak olması 2-Öğrencilerin öğrendiklerini uygulama alanlarının kısıtlılığı
Donanım	1-Çok amaçlı salonun bulunmaması 2-Okullarda öğrencilerin bireysel çalışabilecekleri ve kendilerini geliştirebilecekleri müzik odası, resim odası vb. etkinlik salonlarının yeterince olmaması sonucunda, gizli yeteneklerinin ortaya çıkmaması
Bütçe	1-Okulumuza ait sabit ödeneğin olmaması
Yönetim Süreçleri	1-İdareci kadrosunun eksik olması
İletişim Süreçleri	1-Proje, beceri üretme potansiyelinin düşük olması,

Dışsal Faktörler

Fırsatlar

Politik	-Yerel Yönetimin eğitim hizmetlerine yönelik duyarlılığı,
Ekonomik	-Hayırsever velilerinin okulun eğitim ortamını düzenlemede katkıda bulunması
Sosyolojik	-Yerleşim yerimizde zararlı mekanların olmaması -Kasabanın ulaşım sıkıntısının olmaması -İnsan kaynaklarının fazla olması -Diğer okul ve kurumlarla iletişimin güçlü olması, -Fiziki alanların geliştirmeye açık olması,
Teknolojik	-Fiber internet bağlantısının olması
Mevzuat-Yasal	-Kırtasiyeciliğin az olması -Bürokrasi engelinin yoğun olmaması
Ekolojik	-Yetiştirilen tarım ürünlerine yakın olması -Doğa ile iç içe olması -Çocukların, gelişimlerinde olumsuz sonuçlara neden olan GDO'lu besinler yerine tamamen doğal ürün tüketmeleri

Tehditler

Politik	-Kasabanın küçük olması sebebiyle politik olayların çabuk duyulması
Ekonomik	-Bazı ailelerin ekonomik durumu eğitime ayrılan bütçe yetersizliği -Veliler arasındaki sosyo-ekonomik farklılıklar -Kasabanın göç vermesi -İş olanaklarının düşük olması -Her şeyi devletten bekleme alışkanlığı sonucunda eğitime yerel desteğinin fazla verilmemesi
Sosyolojik	-Yönetici ve öğretmenlerin sık değişmesi -Velilerin sosyo-kültürel seviyesinin düşük olması -Velilerin eğitime düşük seviyede önem vermeleri.
Teknolojik	-Televizyonlardaki şiddet görüntüleri
Mevzuat-Yasal	-Mevzuattaki değişimlere halkın direnç göstermesi -Sürekli değişen eğitim politikaları
Ekolojik	-İklim şartları sebebiyle kış şartlarının zorluğu

Gelişim ve Sorun Alanları

Gelişim ve sorun alanları analizi ile GZFT analizi sonucunda ortaya çıkan sonuçların planın geleceğe yönelim bölümü ile ilişkilendirilmesi ve buradan hareketle hedef, gösterge ve eylemlerin belirlenmesi sağlanmaktadır.

Gelişim ve sorun alanları ayrımında eğitim ve öğretim faaliyetlerine ilişkin üç temel tema olan Eğitime Erişim, Eğitimde Kalite ve kurumsal Kapasite kullanılmıştır. Eğitime erişim, öğrencinin eğitim faaliyetine erişmesi ve tamamlamasına ilişkin süreçleri; Eğitimde kalite, öğrencinin akademik başarısı, sosyal ve bilişsel gelişimi ve istihdamı da dâhil olmak üzere eğitim ve öğretim sürecinin hayata hazırlama evresini; Kurumsal kapasite ise kurumsal yapı, kurum kültürü, donanım, bina gibi eğitim ve öğretim sürecine destek mahiyetinde olan kapasiteyi belirtmektedir.

Eğitime Erişim	Eğitimde Kalite	Kurumsal Kapasite
Okullaşma Oranı	Akademik Başarı	Kurumsal İletişim
Okula Devam/ Devamsızlık	Sosyal, Kültürel ve Fiziksel Gelişim	Kurumsal Yönetim
Okula Uyum, Oryantasyon	Sınıf Tekrarı	Bina ve Yerleşke
Özel Eğitime İhtiyaç Duyan Bireyler	İstihdam Edilebilirlik ve Yönlendirme	Donanım
Yabancı Öğrenciler	Öğretim Yöntemleri	Temizlik, Hijyen
Hayat boyu Öğrenme	Ders araç gereçleri	İşGüvenliği,Okul Güvenliği
		Taşıma ve servis

Gelişim ve Sorun Alanlarımız

1.TEMA: EĞİTİM VE ÖĞRETİME ERİŞİM	
1	Okula devam / devamsızlık
2	Öğrencilerin, eğitim-öğretim ile ilgili ihtiyaçlarını karşılayabilecekleri alanlara uzak olması
3	Evi uzak olan öğrencilere servis imkanının olmaması
4	Okulun konumu itibariyle bazı öğrencilerin evlerine uzak olması
5	5. sınıf öğrencilerinin okula uyum sorunları

2.TEMA: EĞİTİM VE ÖĞRETİMDE KALİTE	
1	Velilerin eğitim-öğretime verdiği önemin düşük olması.
2	Öğrencilerin kendilerini geliştirebilecekleri örnek kişilerin az olması.
3	Okulumuzda rehber öğretmenin olmaması sebebiyle öğrencileri yönlendirmede zorluk çekilmesi
4	Ders araç ve gereçleri.
5	Kazanılan "Beyaz Bayrak"ın devamının sağlanması
6	Kazanılan "Beslenme Dostu Okul Sertifikası"nın devamının sağlanması

3.TEMA: KURUMSAL KAPASİTE	
1	Okul ve kurumların fiziki kapasitesinin yetersizliği (Eğitim öğretim ortamlarının yetersizliği)
2	Okul ve kurumların sosyal, kültürel, sanatsal ve sportif faaliyet alanlarının yetersizliği
3	Eğitim, ve sosyal hizmet ortamlarının kalitesinin artırılması
4	Donatım eksiklerinin giderilmesi
5	Okullardaki fiziki durumun özel eğitime gereksinim duyan öğrencilere uygunluğu

BÖLÜM III: MİSYON, VİZYON VE TEMEL DEĞERLER

Okul Müdürlüğümüzün Misyon, vizyon, temel ilke ve değerlerinin oluşturulması kapsamında öğretmenlerimiz, öğrencilerimiz, velilerimiz, çalışanlarımız ve diğer paydaşlarımızdan alınan görüşler, sonucunda stratejik plan hazırlama ekibi tarafından oluşturulan Misyon, Vizyon, Temel Değerler; Okulumuz üst kuruluna sunulmuş ve üst kurul tarafından onaylanmıştır.

MİSYONUMUZ

Okulumuz öğrencilerini; ilgi ve yeteneklerini geliştirerek onları hayata ve üst öğrenime hazırlamak, haklarını kullanma, başkalarının haklarına saygı duyma, görevini yapma ve sorumluluk yüklenebilen birey olma bilincini kazandırmak, millî ve evrensel kültür değerlerini tanımlarını, kendilerine, ailelerine, topluma ve çevreye olumlu katkılar yapan, kendisi, ailesi ve çevresi ile barışık, başkalarıyla iyi ilişkiler kuran, iş birliği içinde çalışan, hoşgörülü ve paylaşmayı bilen, dürüst, erdemli, iyi ve mutlu yurttaşlar olarak yetiştirmektir.

VİZYONUMUZ

Her öğrencinin iyi bir üst eğitim kurumuna yerleşmesini ve sosyal becerilerini geliştirmesini, toplumsal ve milli değerleri yaşamasını sağlamak, çocuklarımıza mutlu ve başarılı bireyler olma isteği ve yeteneğini kazandırmaktır.

TEMEL DEĞERLERİMİZ

- ✓ Önce insan,
- ✓ Karşılıklı güven ve dürüstlük,
- ✓ Sabırlı, hoşgörülü ve kararlılık,
- ✓ Eğitimde süreklilik anlayışı,
- ✓ Adaletli performans değerlendirme,
- ✓ Bireysel farkları dikkate almak,
- ✓ Kendisiyle ve çevresi ile barışık olmak,
- ✓ Yetkinlik, üretkenlik ve girişimcilik ruhuna sahip olmak,
- ✓ Doğa ve çevreyi koruma bilinci,
- ✓ Sürekli gelişim
- ✓ Sorumluluk duygusu ve kendine güven bilincini kazandıracak bireyler yetiştirmek



BÖLÜM IV: AMAÇ, HEDEF VE EYLEMLER

TEMA I: EĞİTİM VE ÖĞRETİME ERİŞİM

Eğitim ve öğretime erişim okullaşma ve okul terki, devam ve devamsızlık, okula uyum ve oryantasyon, özel eğitime ihtiyaç duyan bireylerin eğitime erişimi, yabancı öğrencilerin eğitime erişimi ve hayatboyu öğrenme kapsamında yürütülen faaliyetlerin ele alındığı temadır.

Stratejik Amaç 1:

Kayıt bölgemizde yer alan çocukların okullaşma oranlarını artıran, öğrencilerin uyum ve devamsızlık sorunlarını gideren etkin bir yönetim yapısı kurulacaktır.

Stratejik Hedef 1.1. Kayıt bölgemizde yer alan çocukların okullaşma oranları artırılacak ve öğrencilerin uyum ve devamsızlık sorunları da giderilecektir.

Performans Göstergeleri

No	PERFORMANS GÖSTERGESİ	HEDEF						
		Hedefe Etkisi (%)	Başlangıç Değeri	2019	2020	2021	2022	2023
PG.1.1.a	Kayıt bölgesindeki öğrencilerden okula kayıt yaptıranların oranı (%)	%100	%100	%100	%100	%100	%100	%100
PG.1.1.b.	Okula yeni başlayan öğrencilerden oryantasyon eğitimine katılanların oranı(%)	%25	%70	%75	%80	%90	%100	%100
PG.1.1.c.	Bir eğitim ve öğretim döneminde 20 gün ve üzeri devamsızlık yapan öğrenci oranı (%) (Özürlü/özürsüz tamamı)	%25	%7	%5	%3	%2	%1	%0
PG.1.1.d.	Bir eğitim ve öğretim döneminde 20 gün ve üzeri devamsızlık yapan yabancı öğrenci oranı (%)	%0	%0	%0	%0	%0	%0	%0
PG.1.1.e.	Okulun özel eğitime ihtiyaç duyan bireylerin kullanımına uygunluğu (0-1)	1	1	1	1	1	1	1
PG.1.1.f.	Hayatboyu öğrenme kapsamında açılan kurslara devam oranı (%) (halk eğitim)	%30	%50	%60	%70	%70	%80	%85
PG.1.1.g.	Hayatboyu öğrenme kapsamında açılan kurslara katılan kişi sayısı (sayı) (halkeğitim)	%25	8	10	15	20	25	25

1992

No	Eylem İfadesi	Eylem Sorumlusu	Eylem Tarihi
1.1.1.	Kayıt bölgesinde yer alan öğrencilerin tespiti çalışması yapılacaktır.	Okul Stratejik Plan Ekibi	01 Eylül-20 Eylül
1.1.2	Devamsızlık yapan öğrencilerin tespiti ve erken uyarı sistemi için çalışmalar yapılacaktır.	Emre SALLIOĞLU Okul Müdürü	01 Eylül-20 Eylül
1.1.3	Devamsızlık yapan öğrencilerin velileri ile özel aylık toplantı ve görüşmeler yapılacaktır.	Emre SALLIOĞLU Okul Müdürü	Her ayın son haftası
1.1.4	Okulda sosyal ve kültürel faaliyetlerin düzenlenmesi	Okul Stratejik Plan Ekibi	Mayıs 2019
1.1.5	Öğrencilerin zeka oyunlarına karşı ilgilerinin artırılması	Okul Stratejik Plan Ekibi	Mayıs 2020
1.1.6	Öğrencilerimizin mesleki rehberlik anlamında yönlendirilmesi	Okul Stratejik Plan Ekibi	Mayıs 2019
1.1.7	Okul-veli işbirliğini en üst düzeye çıkarma amacıyla veli ziyaretlerinin yapılması	Okul Stratejik Plan Ekibi	Mart 2019 - 2023
1.1.8	Okul koridorlarını daha eğlenceli hale getirilmesi	Emre SALLIOĞLU Okul Müdürü	Nisan 2019
1.1.9	Okulun dış görünüşünde oluşabilecek (duvarların boyanması, bahçe düzeni vb.) eksikliklerini giderilmesi	Emre SALLIOĞLU Okul Müdürü	Temmuz 2020
1.1.10	Öğrencilerin sosyalleşmesine yönelik gezilerin düzenlenmesi	Okul Stratejik Plan Ekibi	Nisan 2020

1992

TEMA II: EĞİTİM VE ÖĞRETİMDE KALİTENİN ARTIRILMASI

Eğitim ve öğretimde kalitenin artırılması başlığı esas olarak eğitim ve öğretim faaliyetinin hayata hazırlama işlevinde yapılacak çalışmaları kapsamaktadır.

Bu tema altında akademik başarı, sınav kaygıları, sınıfta kalma, ders başarıları ve kazanımları, disiplin sorunları, öğrencilerin bilimsel, sanatsal, kültürel ve sportif faaliyetleri ile istihdam ve meslek edindirmeye yönelik rehberlik ve diğer mesleki faaliyetler yer almaktadır.

Stratejik Amaç 2:

Öğrencilerimizin gelişmiş dünyaya uyum sağlayacak şekilde donanımlı bireyler olabilmesi için eğitim ve öğretimde kalite artırılacaktır.

Stratejik Hedef 2.1. Öğrenme kazanımlarını takip eden ve velileri de sürece dâhil eden bir yönetim anlayışı ile öğrencilerimizin akademik başarıları ve sosyal faaliyetlere etkin katılımı artırılacaktır.

1992

Performans Göstergeleri

No	PERFORMANS GÖSTERGESİ	BAŞLANGIÇ DEĞERİ	HEDEF				
			2019	2020	2021	2022	2023
PG.1.1.a	Kazanım değerlendirme sınav sayısı	5	8	10	10	12	15
PG.1.1.b	Sanatsal ve kültürel, sportif yarışmalara katılım çalışma oranı	%20	%35	%40	%50	%60	%65
PG.1.1.c.	Sınav kaygısı ile ilgili çalışma sayısı	0	2	2	3	3	4

Eylemler

No	Eylem İfadesi	Eylem Sorumlusu	Eylem Tarihi
1.1.1.	Öğrencilerin kazanımlarını değerlendirmek adına sınavların uygulanması	Okul Stratejik Plan Ekibi	2019-2023 arasındaki her öğretim dönemi
1.1.2	Sınıflar arası çeşitli sportif karşılaşmalar yapılması	Bahri KILIÇ Beden Eğitimi Öğretmeni	Mayıs (Her yıl)
1.1.3	Sınav kaygısını giderme amaçlı rehber öğretmenler tarafından seminer düzenlenmesi	Okul Stratejik Plan Ekibi	2019-2023 arasındaki her öğretim dönemi

Stratejik Hedef 2.2. Etkin bir rehberlik anlayışıyla, öğrencilerimizi ilgi ve becerileriyle orantılı bir şekilde üst öğrenime veya istihdama hazır hale getiren daha kaliteli bir kurum yapısına geçilecektir.

Performans Göstergeleri

No	PERFORMANS GÖSTERGESİ	BAŞLANGIÇ	HEDEF				
		DEĞERİ	2019	2020	2021	2022	2023
PG.1.1.a	Hangi okullara gideceklerine dair anket çalışmaları planlanması ve tanıtımının yapılması	0	1	2	2	2	3
PG.1.1.b	Öğrencilere mesleki rehberlik çalışmaları	0	1	2	2	3	3
PG.1.1.c.	Destekleme ve yetiştirme kurslarının düzenlenmesi	5	5	6	6	6	6

Eylemler

No	Eylem İfadesi	Eylem Sorumlusu	Eylem Tarihi
1.1.1.	Öğrencilere mesleki rehberlik çalışmalarının yapılması	Emre SALLIOĞLU Okul Müdürü	Mayıs 2019
1.1.2	Kariyer günlerinin yapılması	Emre SALLIOĞLU Okul Müdürü	Nisan 2019
1.1.3	Destekleme ve yetiştirme kurslarının açılması	Emre SALLIOĞLU Okul Müdürü	Şubat 2019

TEMA III: KURUMSAL KAPASİTE

Stratejik Amaç 3:

Eğitim ve öğretim faaliyetlerinin daha nitelikli olarak verilebilmesi için okulumuzun kurumsal kapasitesi güçlendirilecektir.

Stratejik Hedef 3.1.

Performans Göstergeleri

No	PERFORMANS GÖSTERGESİ	BAŞLANGIÇ	HEDEF				
		DEĞERİ	2019	2020	2021	2022	2023
PG.3.1.a	İş sağlığı ve güvenliği için tedbirlerin alınması	3	5	6	6	7	8
PG.3.2.b	Okul bahçesinin güzelleştirme çalışmaları	2	3	3	5	5	6
PG.3.3.c.	Kurum kültürüne yönelik personel yemeklerinin düzenlenmesi	2	3	3	3	4	4
PG.3.4.d.	Okul kütüphanesinin yenilenmesi	0	1	1	1	1	1

Eylemler

No	Eylem İfadesi	Eylem Sorumlusu	Eylem Tarihi
1.1.1.	Okulumuzda iş sağlığı ve güvenliği açısından çalışmaların yapılması	Emre SALLIOĞLU Okul Müdürü	Nisan 2019-2023 yılları arası
1.1.2	Okul bahçesinin güzelleştirilmesine yönelik (oyun alanlarının çizilmesi, ağaç dikimi,spor sahasının boyanması vb.) çalışmalarının yapılması	Okul Stratejik Plan Ekibi	Haziran 2019-2023 yılları arası
1.1.3	Kurum iletişiminin güçlendirilmesi için okul personeli arasında yemek organizasyonunun yapılması	Okul Stratejik Plan Ekibi	Mart 2019-2023 yılları arası
1.1.4	Okulumuzdaki mevcut kütüphanenin yenileme çalışmalarının yapılması	Emre SALLIOĞLU Okul Müdürü	Eylül 2019-Eylül 2021 arası

Ortaokulu

1992

V. BÖLÜM: MALİYETLENDİRME

2019-2023 Stratejik Planı Faaliyet/Proje Maliyetlendirme Tablosu

Kaynak Tablosu	2019	2020	2021	2022	2023	Toplam
Genel Bütçe	1000	1000	1500	1500	1500	6500
Valilikler ve Belediyelerin Katkısı	0	500	0	0	0	500
Diğer (Okul Aile Birlikleri)	750	750	850	1000	1000	4350
TOPLAM	1750	2250	2350	2500	2500	11350

Ortaokulu

1992

VI. BÖLÜM: İZLEME VE DEĞERLENDİRME

Okulumuz Stratejik Planı izleme ve değerlendirme çalışmalarında 5 yıllık Stratejik Planın izlenmesi ve 1 yıllık gelişim planının izlenmesi olarak ikili bir ayrıma gidilecektir.

Stratejik planın izlenmesinde 6 aylık dönemlerde izleme yapılacak denetim birimleri, il ve ilçe millî eğitim müdürlüğü ve Bakanlık denetim ve kontrollerine hazır halde tutulacaktır.

Yıllık planın uygulanmasında yürütme ekipleri ve eylem sorumlularıyla aylık ilerleme toplantıları yapılacaktır. Toplantıda bir önceki ayda yapılanlar ve bir sonraki ayda yapılacaklar görüşülüp karara bağlanacaktır.

EKLER:

Öğretmen, öğrenci ve veli anket örnekleri klasör ekinde olup okullarınızda uygulanarak sonuçlarından paydaş analizi bölümü ve sorun alanlarının belirlenmesinde yararlanabilirsiniz.

